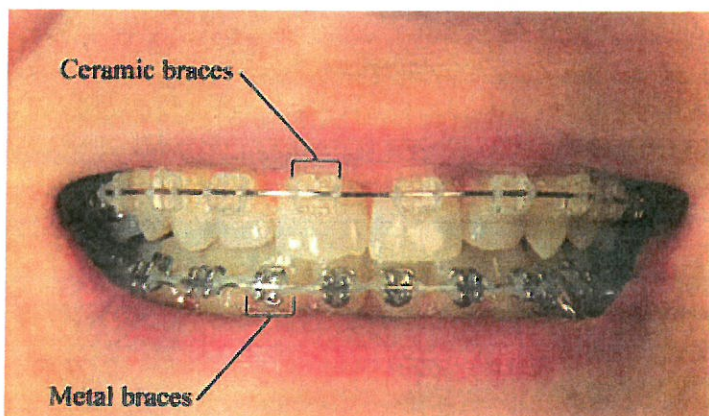


Learning About Dental Care With Braces



© Healthwise, Incorporated

Introduction

Braces are sets of wires and brackets attached to the teeth. They straighten crooked teeth and improve the way the upper and lower teeth line up.

Good daily dental care is always important, but with braces it's even more important. Plaque is a thin film of bacteria that sticks to teeth above and below the gum line. It can build up and harden into tartar. The bacteria in plaque and tartar can cause tooth decay and gum disease. Your braces' wires and brackets easily trap bits of food. Besides damage to your teeth, not cleaning well can lead to stains on your teeth after the braces come off.

After the braces come off, a removable retainer made of wire and plastic may be used to keep the teeth from drifting out of place.

Your dentist or dental hygienist will show you how to keep your teeth and braces clean.

How do you care for your teeth when you have braces?

- When you brush:
 - Brush after every meal. Use a fluoride toothpaste.
 - If you can't brush after a meal, rinse your mouth with water to wash food particles out of your braces.
 - Use a toothbrush with soft, rounded-end bristles and a head that is small enough to reach all parts of your teeth and mouth. Your dentist may recommend a special brush to use with your braces. It is shaped to clean behind the wires and up against the brackets.
 - Place the brush at a 45-degree angle where the teeth meet the gums. Press firmly, and gently rock the brush back and forth using small circular movements. Don't scrub. Too much pressure can loosen the wires or pull off the brackets of your braces.

- You may also use an electric toothbrush. The ones that work best have a rotating and oscillating (back-and-forth) action.
- Brush all surfaces of the teeth, tongue-side and cheek-side. Be sure to remove all food particles from the tight spaces in your braces.
- Brush your tongue from back to front. This helps remove bacteria.
- When you floss:
 - Floss at least once a day. You can use a floss threader, which is a plastic loop that helps you pull the floss under the wire of your braces and between your teeth. Water flossers, like Waterpik, can also help remove food and plaque from between the teeth and around braces.
 - Gently work the floss between the teeth toward the gums. Curve the floss around each tooth into a U-shape and gently slide it under the gum line. Move the floss firmly back and forth several times to scrape off the plaque.
- Do not use toothpicks or plastic picks that can bend the wires on your braces.
- Do not eat sticky food or food that can get caught in your teeth, such as popcorn, gum, taffy, and nuts.
- Use a fluoride mouthwash after you brush and floss. It can help keep your teeth clean and strong.

Follow-up care is a key part of your treatment and safety. Be sure to make and go to all appointments, and call your dentist if you are having problems. It's also a good idea to know your test results and keep a list of the medicines you take.

Where can you learn more?

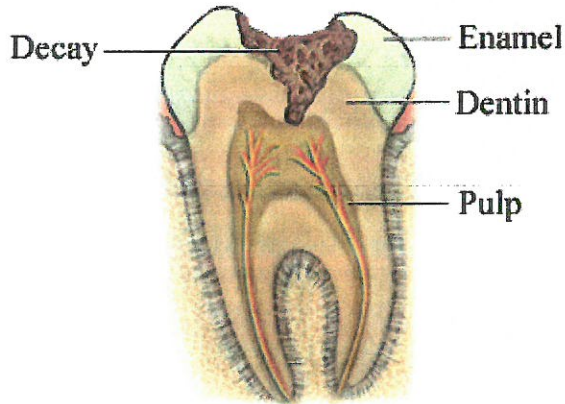
Go to <https://www.healthwise.net/patiented>

Enter **V983** in the search box to learn more about "**Learning About Dental Care With Braces**".

©2006-2019 Healthwise, Incorporated.

Care instructions adapted under license by Morris Heights Health Center, Inc.. This care instruction is for use with your licensed healthcare professional. If you have questions about a medical condition or this instruction, always ask your healthcare professional. Healthwise, Incorporated disclaims any warranty or liability for your use of this information.

Tooth Decay: Care Instructions



© Healthwise Incorporated

Your Care Instructions

Tooth decay is damage to a tooth caused by plaque. Plaque is a thin film of bacteria that sticks to the teeth above and below the gum line. If plaque isn't removed from the teeth, it can build up and harden into tartar. The bacteria in plaque and tartar use sugars in food to make acids. These acids can cause tooth decay and gum disease.

Any part of your tooth can decay, from the roots below the gum line to the chewing surface. Decay can affect the outer layer (enamel) or inner layer (dentin) of your teeth. The deeper the decay, the worse the damage.

Untreated tooth decay will get worse and may lead to tooth loss. If you have a small hole (cavity) in your tooth, your dentist can repair it by removing the decay and filling the hole. If you have deeper decay, you may need more treatment. A very badly damaged tooth may have to be removed.

Follow-up care is a key part of your treatment and safety. Be sure to make and go to all appointments, and call your dentist if you are having problems. It's also a good idea to know your test results and keep a list of the medicines you take.

How can you care for yourself at home?

If you have pain:

- Take an over-the-counter pain medicine, such as acetaminophen (Tylenol), ibuprofen (Advil, Motrin), or naproxen (Aleve). Be safe with medicines. Read and follow all instructions on the label.
 - Do not take two or more pain medicines at the same time unless the doctor told you to. Many pain medicines have acetaminophen, which is Tylenol. Too much acetaminophen (Tylenol) can be harmful.

- Put ice or a cold pack on your cheek over the tooth for 10 to 15 minutes at a time. Put a thin cloth between the ice and your skin.

To prevent tooth decay

- Brush teeth twice a day, and floss once a day. Brushing with fluoride toothpaste and flossing may be enough to reverse early decay.
- Use a toothbrush with soft, rounded-end bristles and a head that is small enough to reach all parts of your teeth and mouth. Replace your toothbrush every 3 or 4 months. You may also use an electric toothbrush that has rotating and oscillating (back-and-forth) action.
- Ask your dentist about having fluoride treatments at the dental office.
- Brush your tongue to help get rid of bacteria.
- Eat healthy foods that include whole grains, vegetables, and fruits.
- Have your teeth cleaned by a professional at least two times a year.
- Do not smoke or use smokeless tobacco. Tobacco can make tooth decay worse.

When should you call for help?



Call 911 anytime you think you may need emergency care. For example, call if:

- You have trouble breathing.

Call your dentist now or seek immediate medical care if:

- You have new or worse symptoms of infection, such as:
 - Increased pain, swelling, warmth, or redness.
 - Red streaks leading from the area.
 - Pus draining from the area.
 - A fever.

Watch closely for changes in your health, and be sure to contact your doctor if:

- You do not get better as expected.

Where can you learn more?

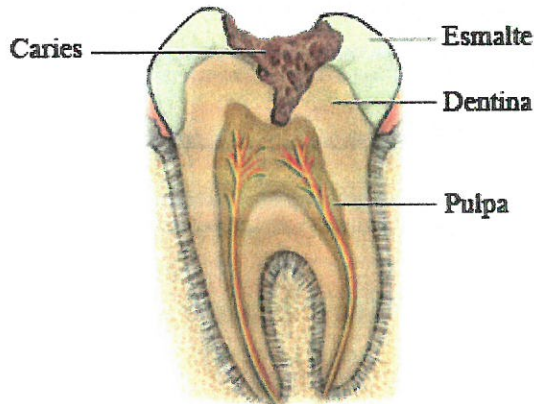
Go to <https://www.healthwise.net/patiented>

Enter **F057** in the search box to learn more about **"Tooth Decay: Care Instructions"**.

©2006-2019 Healthwise, Incorporated.

Care instructions adapted under license by Morris Heights Health Center, Inc.. This care instruction is for use with your licensed healthcare professional. If you have questions about a medical condition or this instruction, always ask your healthcare professional. Healthwise, Incorporated disclaims any warranty or liability for your use of this information.

Caries: Instrucciones de cuidado [Tooth Decay: Care Instructions]



© Healthwise, Incorporated

Instrucciones de cuidado

La caries es daño a un diente o a una muela causado por la placa. La placa es una película fina de bacterias que se adhiere a los dientes por encima y por debajo de la línea de las encías. Si la placa no se elimina de los dientes, puede acumularse y endurecerse y convertirse en sarro. Las bacterias de la placa y el sarro utilizan azúcares de los alimentos para producir ácidos. Estos ácidos pueden provocar caries y enfermedad de las encías.

Cualquier parte del diente puede deteriorarse, desde la raíz por debajo de la línea de las encías hasta la superficie masticatoria. La caries puede afectar a la capa externa (esmalte) e interna (dentina) de los dientes. Mientras más profunda sea la caries, peor será el daño.

Las caries dentales que no reciben tratamiento empeorarán y podrían provocar la pérdida del diente. Si tiene un agujero pequeño (caries) en el diente, el dentista puede repararlo eliminando la caries y rellenando el agujero. Si la caries es más profunda, podría necesitar más tratamiento. Si el diente o la muela está muy dañado, quizás haya que extraerlo.

La atención de seguimiento es una parte clave de su tratamiento y seguridad. Asegúrese de hacer y acudir a todas las citas, y llame a su dentista si está teniendo problemas. También es una buena idea saber los resultados de sus exámenes y mantener una lista de los medicamentos que toma.

¿Cómo puede cuidarse en el hogar?

Si tiene dolor:

- Tome un analgésico de venta libre, como acetaminofén (Tylenol), ibuprofeno (Advil, Motrin) o naproxeno (Aleve). Sea prudente con los medicamentos. Lea y siga todas las instrucciones de la etiqueta.
 - No tome dos o más analgésicos al mismo tiempo a menos que el médico se lo haya indicado. Muchos analgésicos contienen acetaminofén, lo cual es Tylenol. El exceso de acetaminofén (Tylenol) puede ser dañino.
- Colóquese hielo o una compresa fría en la mejilla por entre 10 y 15 minutos cada vez. Póngase un paño delgado entre el hielo y la piel.

Para prevenir las caries dentales

- Cepílese los dientes dos veces al día y use hilo dental una vez al día. Cepillarse los dientes con pasta dental que contenga flúor y usar hilo dental podrían ser suficientes para revertir una caries temprana.
- Use un cepillo de dientes que tenga cerdas suaves y puntas redondeadas y un cabezal lo suficientemente pequeño como para alcanzar todas las partes de los dientes y de la boca. Reemplace el cepillo de dientes cada 3 o 4 meses. También puede usar un cepillo de dientes eléctrico con acción giratoria y oscilante (hacia atrás y hacia adelante).
- Pregúntele al dentista acerca de recibir tratamientos de flúor en el consultorio del dentista.
- Cepílese la lengua para ayudar a eliminar las bacterias.
- Siga una dieta saludable que incluya granos integrales, verduras y frutas.
- Hágase limpiezas dentales profesionales por lo menos dos veces al año.
- No fume ni use tabaco para mascar. El tabaco puede empeorar la caries dental.

¿Cuándo debe pedir ayuda?



Llame al 911 en cualquier momento que considere que necesita atención de urgencia. Por ejemplo, llame si:

- Tiene dificultad para respirar.

Llame a su dentista ahora mismo o busque atención médica inmediata si:

- Tiene nuevos o peores síntomas de infección, tales como:
 - Aumento del dolor, la hinchazón, la temperatura o el enrojecimiento.
 - Vetas rojizas que salen de la zona.
 - Pus que sale de la zona.
 - Fiebre.

Preste especial atención a los cambios en su salud y asegúrese de comunicarse con su médico si:

- No mejora como se esperaba.

¿Dónde puede encontrar más información en inglés?

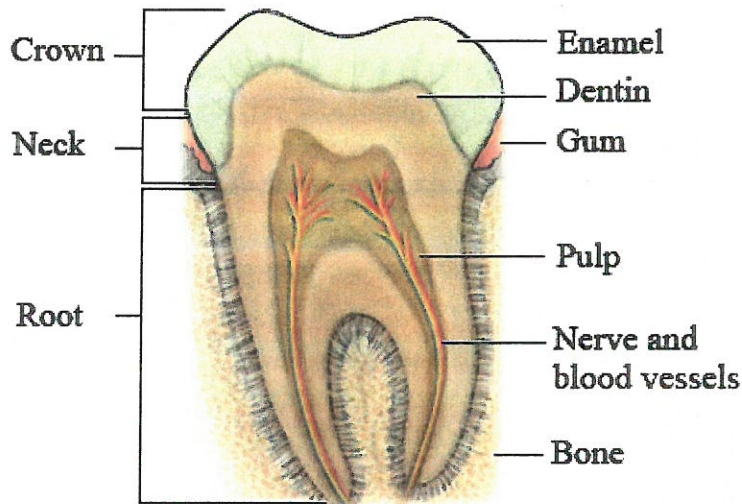
Vaya a <https://www.healthwise.net/patiented>

Escriba **F057** en la celda de búsqueda para aprender más acerca de "**Caries: Instrucciones de cuidado**".

©2006-2019 Healthwise, Incorporated.

Instrucciones de cuidado adaptadas bajo licencia por Morris Heights Health Center, Inc.. Estas instrucciones de cuidado son para usarlas con su profesional clínico registrado. Si tiene preguntas acerca de una afección médica o de estas instrucciones, pregunte siempre a su profesional de la salud. Healthwise, Incorporated niega cualquier garantía o responsabilidad por su uso de esta información.

Learning About Dental Sealants



© Healthwise Incorporated

What is a dental sealant?

A dental sealant is a strong liquid-plastic material that helps protect teeth from plaque. Plaque is a thin film of bacteria that sticks to teeth. The bacteria in plaque use sugars in food to make acids. These acids can damage the tooth's surface and cause tooth decay.

The sealant is put on the chewing surfaces of the back teeth (molars). These teeth are more likely to develop tooth decay because food and bacteria easily get stuck in the pits and grooves of the surface. Some pits and grooves are so small that a toothbrush can't clean them out.

Sealants bond to the tooth's enamel. Enamel is the hard surface of the tooth. It covers the dentin, which protects and surrounds the tooth pulp. The pulp is the core of the tooth, the place where nerves and blood vessels are.

A dental sealant does not take the place of good dental care and use of fluoride toothpaste and mouthwash. It's still important to brush and floss daily.

Sealants can be used in children, starting at about age 6, and in teens and adults.

How is it applied?

To apply a sealant, the dentist will place a cotton roll around the teeth to soak up saliva and keep the teeth dry. A sheet of rubber called a rubber dam may be used to isolate the teeth from the rest of the mouth. After cleaning the teeth, the dentist applies the liquid that will glue the sealant to the teeth. After about a minute, he or she will rinse off the excess glue, dry the teeth, and put on the sealant. One type of sealant hardens quickly with the use of a bright light. Others harden more slowly.

Sealants can also be applied by a dental assistant or dental hygienist.

How long does a dental sealant last?

Dental sealants may wear down over time, but they can protect teeth from decay for years. Your dentist can check them and reapply them if needed.

Follow-up care is a key part of your treatment and safety. Be sure to make and go to all appointments, and call your dentist if you are having problems. It's also a good idea to know your test results and keep a list of the medicines you take.

Where can you learn more?

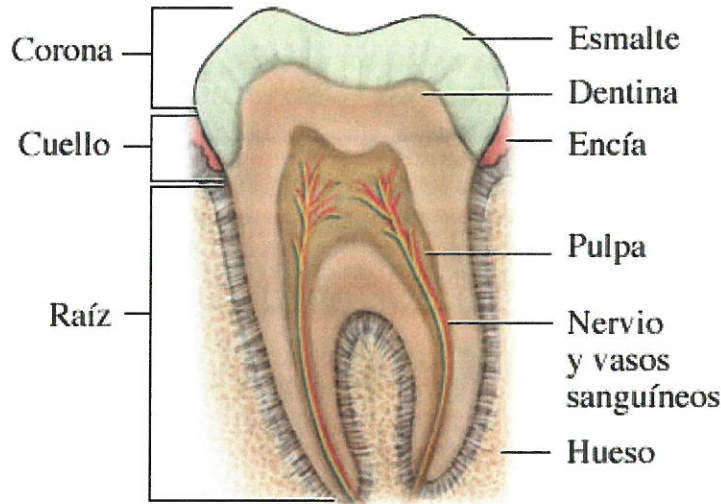
Go to <https://www.healthwise.net/patiented>

Enter **C103** in the search box to learn more about "**Learning About Dental Sealants**".

©2006-2019 Healthwise, Incorporated.

Care instructions adapted under license by Morris Heights Health Center, Inc.. This care instruction is for use with your licensed healthcare professional. If you have questions about a medical condition or this instruction, always ask your healthcare professional. Healthwise, Incorporated disclaims any warranty or liability for your use of this information.

Aprenda acerca de los selladores dentales [Learning About Dental Sealants]



© Healthwise, Incorporated

¿Qué es un sellador dental?

Un sellador dental es un fuerte material de plástico líquido que ayuda a proteger los dientes contra la placa. La placa es una película fina de bacterias que se adhieren a los dientes. Las bacterias de la placa utilizan azúcares de los alimentos para producir ácidos. Estos ácidos pueden dañar la superficie del diente y provocar caries dental.

El sellador se aplica sobre las superficies de masticación de los dientes posteriores (muelas). Estos dientes tienen una mayor tendencia a desarrollar caries porque la comida y las bacterias se quedan fácilmente atascadas en los hoyos y surcos de la superficie. Algunos hoyos y surcos son tan pequeños que el cepillo no puede limpiarlos.

Los selladores se adhieren al esmalte del diente. El esmalte es la superficie dura del diente. Recubre la dentina, que rodea y protege la pulpa del diente. La pulpa es el núcleo del diente, el lugar donde están los nervios y los vasos sanguíneos.

Un sellador dental no reemplaza el buen cuidado dental ni el uso de pasta de dientes con flúor y enjuague bucal. Sigue siendo importante cepillarse los dientes y usar hilo dental todos los días.

Los selladores pueden usarse en niños a partir de los 6 años de edad, aproximadamente, así como en adolescentes y adultos.

¿Cómo se aplica?

Para aplicar un sellador, el dentista coloca un rollo de algodón alrededor de los dientes para absorber la

saliva y mantener los dientes secos. Se puede utilizar una lámina de goma llamada dique de goma para aislar los dientes del resto de la boca. Después de limpiar los dientes, el dentista aplica el líquido que va a adherir el sellador a los dientes. Después de aproximadamente un minuto, el dentista enjuagará el exceso de pegamento, secará los dientes y aplicará el sellador. Un tipo de sellador se endurece rápidamente con el uso de una luz brillante. Otros se endurecen más lentamente.

Los selladores también los puede aplicar un asistente dental o un higienista dental.

¿Cuánto tiempo dura un sellador dental?

Los selladores dentales pueden desgastarse con el tiempo, pero pueden proteger los dientes de caries durante años. Su dentista puede comprobarlos y volver a aplicarlos si fuese necesario.

La atención de seguimiento es una parte clave de su tratamiento y seguridad. Asegúrese de hacer y acudir a todas las citas, y llame a su dentista si está teniendo problemas. También es una buena idea saber los resultados de sus exámenes y mantener una lista de los medicamentos que toma.

¿Dónde puede encontrar más información en inglés?

Vaya a <https://www.healthwise.net/patiented>

Escriba **C103** en la celda de búsqueda para aprender más acerca de "**Aprenda acerca de los selladores dentales**".

©2006-2019 Healthwise, Incorporated.

Instrucciones de cuidado adaptadas bajo licencia por Morris Heights Health Center, Inc.. Estas instrucciones de cuidado son para usarlas con su profesional clínico registrado. Si tiene preguntas acerca de una afección médica o de estas instrucciones, pregunte siempre a su profesional de la salud. Healthwise, Incorporated niega cualquier garantía o responsabilidad por su uso de esta información.

Dental X-Ray: About This Test



What is it?

A dental X-ray is a picture of the inside of the teeth, bones, and tissues of the mouth. It can show tooth structure, cavities, wisdom teeth, bone loss, and other things that can't be seen by sight only.

The following types of dental X-rays are commonly used. Each one gives a different view of the mouth, teeth, and surrounding area.

- **Bitewing X-rays** show a single view of the upper and lower back teeth.
- **Periapical X-rays** show a whole tooth, from top to bottom, along with the bones that support the root. A full-mouth series of 14 to 21 of these X-ray films is often done during a first visit to the dentist.
- **Occlusal X-rays** show the roof or the floor of the mouth.
- **Panoramic X-rays** give a wide view of the mouth area, including the teeth, jaws, and sinuses.

Why are dental X-rays done?

Dentists use X-rays to:

- Find problems in the mouth, such as cavities, dental injuries, and damage to the bones that support the teeth.
- Show teeth that are not growing in the right place or are too crowded to come out of the gums properly (impacted).
- Find cysts, tumors, or pockets of infection (abscesses) in the mouth.
- Check the location of permanent teeth in children who still have their baby teeth.
- Help plan treatments like doing a root canal, filling cavities, pulling teeth (extractions), or straightening teeth with braces. X-rays are also used for planning dental implants and dentures.

What happens before the test?

- Tell your dentist if you are or might be pregnant. If you have an X-ray, he or she will have you wear a lead apron over your belly to protect your baby from the X-rays.
- Your dentist will tell you if you need to take out any jewelry or piercings that may get in the way of the X-ray image.
- You may get a lead apron to wear to shield your body from X-rays. Other people in the room may wear a shield or stand behind a barrier.

What happens during the test?

- You will bite down on a small piece of cardboard or plastic that holds the X-ray film. Or you may bite down on a small digital sensor that records a computer image. The technician may reposition the film or sensor and take several images.
- The X-ray machine is placed by your cheek near the film or digital sensor. You may hear a faint buzz while the X-ray is being taken.

What else should you know about the test?

- The amount of radiation used in dental X-rays is low. But there is always a slight risk of damage to cells or tissue from being exposed to any radiation. The risk of damage from the X-rays is usually very low compared with the benefit the X-rays add to having good dental care.

How long does the test take?

- The X-ray usually takes about a minute per image. You may get more than one image during a visit.

What happens after the test?

- X-rays are usually developed while you wait. Digital X-rays are ready on a computer right away. The dentist can talk with you about the results right after your X-rays are done.
- You will probably be able to go home right away.
- You can go back to your usual activities right away.

Follow-up care is a key part of your treatment and safety. Be sure to make and go to all appointments, and call your dentist if you are having problems. It's also a good idea to keep a list of the medicines you take.

Where can you learn more?

Go to <https://www.healthwise.net/patiented>

Enter **D891** in the search box to learn more about "**Dental X-Ray: About This Test**".

©2006-2019 Healthwise, Incorporated.

Care instructions adapted under license by Morris Heights Health Center, Inc.. This care instruction is for use with your licensed healthcare professional. If you have questions about a medical condition or this instruction, always ask your healthcare professional. Healthwise, Incorporated disclaims any warranty or liability for your use of this information.

Radiografía dental: Sobre esta prueba [Dental X-Ray: About This Test]



¿Qué es esta prueba?

Una radiografía dental es una imagen del interior de los dientes, los huesos y los tejidos de la boca. Puede mostrar la estructura de los dientes, caries, muelas del juicio, disminución de masa ósea y otras cosas que no pueden verse a simple vista.

Los siguientes tipos de radiografías dentales se usan con frecuencia. Cada uno le da una perspectiva diferente de la boca, los dientes y de la zona circundante.

- Las **radiografías interproximales** muestran una vista única de las piezas dentarias posteriores superiores e inferiores.
- Las **radiografías periapicales** muestran una pieza dental entera, de arriba abajo, junto con los huesos que sostienen la raíz. A menudo se hace una serie de la boca completa de 14 a 21 de estas radiografías durante la primera visita a un dentista.
- Las **radiografías palatales u oclusales** muestran el paladar o el suelo de la boca.
- Las **radiografías panorámicas** dan una vista amplia de la zona bucal, incluyendo los dientes, los maxilares y los senos paranasales.

¿Por qué se hacen las radiografías dentales?

Los dentistas usan radiografías para:

- Detectar problemas en la boca, como caries, lesiones dentales y daño a los huesos que sostienen las piezas dentarias.
- Mostrar dientes y muelas que no están creciendo en el lugar correcto o que están demasiado apiñados como para salir de las encías correctamente (retenidos).

- Detectar quistes, tumores o sacos de infección (abscesos) en la boca.
- Revisar la ubicación de los dientes permanentes en niños que todavía tienen los dientes de leche.
- Ayudar a planear tratamientos como hacer un tratamiento de conducto radicular, empastar caries, extraer una pieza dentaria o enderezar los dientes con aparatos de ortodoncia. Las radiografías también se usan para planificar prótesis y dentaduras postizas.

¿Qué ocurre antes de la prueba?

- Dígale a su dentista si está o pudiera estar embarazada. Si le hace una radiografía, él o ella le hará usar un delantal de plomo sobre el abdomen para proteger a su bebé de los rayos X.
- Su dentista le dirá si usted necesita quitarse cualquier pieza de joyería o perforaciones corporales que pudieran interferir en la radiografía.
- Es posible que le den un delantal de plomo para proteger su cuerpo de los rayos X. Otras personas en la habitación pueden usar un protector o pararse detrás de una barrera.

¿Qué ocurre durante la prueba?

- Usted morderá una pequeña pieza de cartón o de plástico que sostiene la película de la radiografía. O tal vez muerda un pequeño sensor digital que graba una imagen en la computadora. El técnico puede cambiar de lugar la película o el sensor y tomar varias imágenes.
- La máquina de rayos X se coloca junto a su mejilla cerca de la película o del sensor digital. Es posible que oiga un zumbido débil mientras se toma la radiografía.

¿Qué más debe saber sobre la prueba?

- La cantidad de radiación usada en las radiografías dentales es baja. Pero siempre hay un ligero riesgo de daño a células o tejido por exponerse a cualquier radiación. El riesgo de daño a causa de las radiografías generalmente es muy bajo comparado con el beneficio que añaden las radiografías a un buen cuidado dental.

¿Cuánto tiempo dura la prueba?

- La radiografía suele durar aproximadamente un minuto por imagen. Tal vez le tomen más de una imagen durante una visita.

¿Qué ocurre después de la prueba?

- Las radiografías suelen revelarse mientras usted espera. Las radiografías digitales están listas en la computadora de inmediato. El dentista puede hablar con usted acerca de los resultados inmediatamente después de que se toman las radiografías.
- Probablemente pueda irse a su casa inmediatamente.

- Puede volver a sus actividades habituales inmediatamente.

La atención de seguimiento es una parte clave de su tratamiento y seguridad. Asegúrese de hacer y acudir a todas las citas, y llame a su dentista si está teniendo problemas. También es una buena idea mantener una lista de los medicamentos que toma.

¿Dónde puede encontrar más información en inglés?

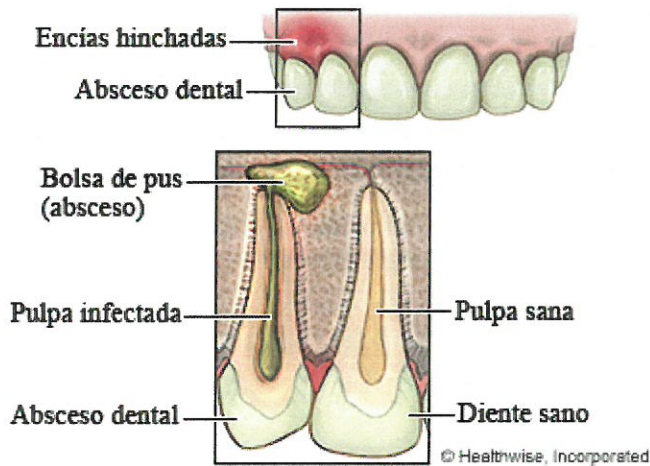
Vaya a <https://www.healthwise.net/patiented>

Escriba **D891** en la celda de búsqueda para aprender más acerca de "**Radiografía dental: Sobre esta prueba**".

©2006-2019 Healthwise, Incorporated.

Instrucciones de cuidado adaptadas bajo licencia por Morris Heights Health Center, Inc.. Estas instrucciones de cuidado son para usarlas con su profesional clínico registrado. Si tiene preguntas acerca de una afección médica o de estas instrucciones, pregunte siempre a su profesional de la salud. Healthwise, Incorporated niega cualquier garantía o responsabilidad por su uso de esta información.

Absceso dental: Instrucciones de cuidado [Abscessed Tooth: Care Instructions]



Instrucciones de cuidado

Un absceso dental es un diente que tiene una bolsa de pus en los tejidos que lo rodean. El pus se forma cuando el cuerpo trata de combatir una infección causada por bacterias. Si el pus no puede drenar, se forma un absceso. Un absceso dental puede causar enrojecimiento e hinchazón de las encías y dolor pulsante, especialmente al masticar. Usted podría tener un mal sabor en la boca y fiebre, y la mandíbula podría hincharse.

El daño en un diente, caries dentales sin tratar o la enfermedad de las encías pueden causar un absceso dental.

Un absceso dental debe ser tratado por un profesional dental de inmediato. Si no se trata, la infección podría extenderse a otras partes del cuerpo. El dentista le recetará antibióticos para detener la infección. También podría hacer un orificio en el diente o cortar (con lanceta) en el interior de la boca para abrir el absceso de manera que la infección pueda drenar y así aliviar el dolor. Usted podría necesitar un tratamiento de conducto radicular, que trata de salvar el diente al extraer la pulpa infectada y reemplazarla con un medicamento curativo y/o un relleno. Si estos tratamientos no resultan efectivos, podrían extraerle el diente.

La atención de seguimiento es una parte clave de su tratamiento y seguridad. Asegúrese de hacer y acudir a todas las citas, y llame a su médico si está teniendo problemas. También es una buena idea saber los resultados de sus exámenes y mantener una lista de los medicamentos que toma.

¿Cómo puede cuidarse en el hogar?

- Para reducir el dolor y la hinchazón de la cara y la mandíbula, aplíquese hielo o una compresa fría en la parte externa de la mejilla durante 10 a 20 minutos cada vez. Póngase un paño delgado entre el hielo y la piel.
- Tome los analgésicos (medicamentos para el dolor) exactamente según las indicaciones.
 - Si el médico le recetó un analgésico, tómelo según las indicaciones.
 - Si no está tomando un analgésico recetado, pregúntele a su médico si puede tomar uno de venta libre.
- Tome sus antibióticos según las indicaciones. No deje de tomarlos por el hecho de sentirse mejor. Debe tomar todos los antibióticos hasta terminarlos.

Para prevenir un absceso dental

- Cepílese los dientes y use hilo dental todos los días, y hágase revisiones dentales periódicas.
- Consuma una dieta saludable y evite alimentos y bebidas azucarados.
- No fume, no utilice cigarrillos electrónicos que contengan nicotina ni use tabaco para mascar. El tabaco y la nicotina retrasan la sanación. El tabaco también aumenta el riesgo de enfermedad de las encías y de cáncer de boca y garganta. Si necesita ayuda para dejar de fumar, hable con su médico sobre programas y medicamentos para dejar de fumar. Pueden aumentar sus probabilidades de dejar el hábito para siempre.

¿Cuándo debe pedir ayuda?



Llame al 911 en cualquier momento que considere que necesita atención de urgencia. Por ejemplo, llame si:

- Tiene dificultad para respirar.

Llame a su médico ahora mismo o busque atención médica inmediata si:

- Tiene nuevos o peores síntomas de infección, tales como:
 - Aumento del dolor, la hinchazón, la temperatura o el enrojecimiento.
 - Vetas rojizas que salen de la zona.
 - Pus que sale de la zona.
 - Fiebre.

Preste especial atención a los cambios en su salud y asegúrese de comunicarse con su médico si:

- No mejora como se esperaba.

¿Dónde puede encontrar más información en inglés?

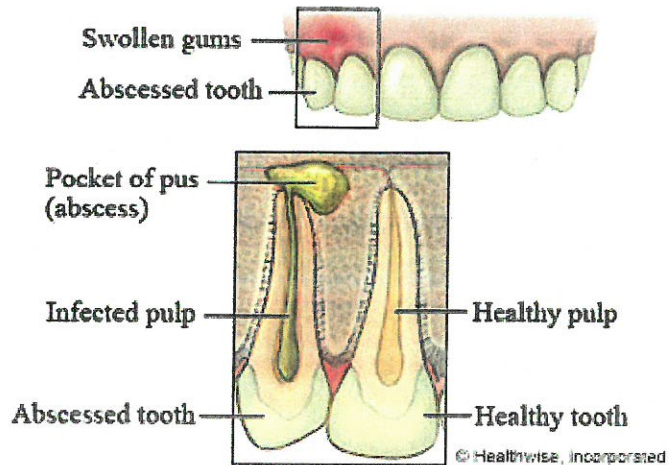
Vaya a <https://www.healthwise.net/patiented>

Escriba L466 en la celda de búsqueda para aprender más acerca de "**Absceso dental: Instrucciones de cuidado**".

©2006-2019 Healthwise, Incorporated.

Instrucciones de cuidado adaptadas bajo licencia por Morris Heights Health Center, Inc.. Estas instrucciones de cuidado son para usarlas con su profesional clínico registrado. Si tiene preguntas acerca de una afección médica o de estas instrucciones, pregunte siempre a su profesional de la salud. Healthwise, Incorporated niega cualquier garantía o responsabilidad por su uso de esta información.

Abscessed Tooth: Care Instructions



Your Care Instructions

An abscessed tooth is a tooth that has a pocket of pus in the tissues around it. Pus forms when the body tries to fight an infection caused by bacteria. If the pus cannot drain, it forms an abscess. An abscessed tooth can cause red, swollen gums and throbbing pain, especially when you chew. You may have a bad taste in your mouth and a fever, and your jaw may swell.

Damage to the tooth, untreated tooth decay, or gum disease can cause an abscessed tooth.

An abscessed tooth needs to be treated by a dental professional right away. If it is not treated, the infection could spread to other parts of your body. Your dentist will give you antibiotics to stop the infection. He or she may make a hole in the tooth or cut open (lance) the abscess inside your mouth so that the infection can drain, which should relieve your pain. You may need to have a root canal treatment, which tries to save your tooth by taking out the infected pulp and replacing it with a healing medicine and/or a filling. If these treatments do not work, your tooth may have to be removed.

Follow-up care is a key part of your treatment and safety. Be sure to make and go to all appointments, and call your doctor if you are having problems. It's also a good idea to know your test results and keep a list of the medicines you take.

How can you care for yourself at home?

- Reduce pain and swelling in your face and jaw by putting ice or a cold pack on the outside of your cheek for 10 to 20 minutes at a time. Put a thin cloth between the ice and your skin.
- Take pain medicines exactly as directed.
 - If the doctor gave you a prescription medicine for pain, take it as prescribed.

- If you are not taking a prescription pain medicine, ask your doctor if you can take an over-the-counter medicine.
- Take your antibiotics as directed. Do not stop taking them just because you feel better. You need to take the full course of antibiotics.

To prevent tooth abscess

- Brush and floss every day, and have regular dental checkups.
- Eat a healthy diet, and avoid sugary foods and drinks.
- Do not smoke, use e-cigarettes with nicotine, or use spit tobacco. Tobacco and nicotine slow your ability to heal. Tobacco also increases your risk for gum disease and cancer of the mouth and throat. If you need help quitting, talk to your doctor about stop-smoking programs and medicines. These can increase your chances of quitting for good.

When should you call for help?



Call 911 anytime you think you may need emergency care. For example, call if:

- You have trouble breathing.

Call your doctor now or seek immediate medical care if:

- You have new or worse symptoms of infection, such as:
 - Increased pain, swelling, warmth, or redness.
 - Red streaks leading from the area.
 - Pus draining from the area.
 - A fever.

Watch closely for changes in your health, and be sure to contact your doctor if:

- You do not get better as expected.

Where can you learn more?

Go to <https://www.healthwise.net/patiented>

Enter **L466** in the search box to learn more about "**Abscessed Tooth: Care Instructions**".

©2006-2019 Healthwise, Incorporated.

Care instructions adapted under license by Morris Heights Health Center, Inc.. This care instruction is for use with your licensed healthcare professional. If you have questions about a medical condition or this instruction, always ask your healthcare professional. Healthwise, Incorporated disclaims any warranty or liability for your use of this information.